



Centre de Partage
COMMUNAUTAIRE JOHANNAIS

Rapport annuel

2022

Présenté aux membres du
Centre de Partage Communautaire Johannais

Par
Jean Lamoureux
Président du Conseil d'administration

Saint-Jean-sur-Richelieu, 12 avril 2023



Message du président

Au nom du conseil d'administration, c'est avec plaisir que nous vous présentons le rapport annuel 2022. Soulignons que l'année 2022, a été particulièrement difficile, avec une sortie de pandémie lente, comme beaucoup de commerce. Nous avons fait face à l'augmentation des frais de nos engagements financiers et de nos dépenses courantes dans nos centres de services dû à l'inflation (fournisseurs – chauffage – électricité – essence – salaire minimum). Cependant, par respect pour notre fidèle clientèle, le prix des biens n'ont pas suivi l'inflation. Malgré cette situation, nous avons réussi à poursuivre notre mission d'intégration sociale, de plus nous avons continué à lutter contre la pauvreté dans la ville.

Nous multiplierons nos efforts pour consolider les liens avec les organismes du milieu, pour accroître notre visibilité auprès de la population et des donateurs qui croient en notre mission. Nous poursuivrons nos efforts pour le recyclage et nous nous imposerons plus que jamais de sensibiliser la population et les autorités municipales et régionales pour que tous soient conscients de l'apport important de notre organisme pour la lutte contre la pauvreté en faisant du recyclage des biens. Tous ces biens récupérés sont vendus dans nos centres de service à des familles et personnes moins favorisées. Nous traversons financièrement une période difficile et nous souhaitons compter sur nos fidèles clients, nos donateurs et nos membres pour nous aider à traverser cette période cruciale.

Nous remercions chaleureusement nos employés(es) et nos bénévoles pour la qualité de leur travail et leur service courtois auprès de la clientèle dans nos points de services. Nous adressons nos remerciements particulièrement à nos fidèles clients, à nos donateurs, à nos membres pour votre confiance.

Le conseil d'administration et tout le personnel tiennent à remercier Monsieur Bruno Vallières pour son dévouement auprès du CPCJ durant le 10 dernières années. Il restera pour nous tous un mentor et un modèle de dévouement. Nous nous remercions Madame Karine Beaupré, pour le travail accompli depuis 2015 à titre de directrice générale. Elle nous a quittée pour poursuivre sa carrière de gestionnaire à Magog. Nous lui souhaitons bon succès dans ses nouvelles fonctions. Nous gardons que de bons souvenirs de son passage au CPCJ. Un merci particulier, aux membres du conseil d'administration pour leur précieuse collaboration.

Nous accueillons en cette nouvelle année 2023, Madame Marijke Wynants, notre nouvelle directrice générale.

A handwritten signature in black ink that reads "Jean Lamoureux". The signature is written in a cursive, flowing style.

Jean Lamoureux, président

Témoignage



Mon passage au Centre de Partage Communautaire Johannais dans le cadre du programme d'Emploi Québec m'a beaucoup apporté.

Après avoir été plus de 20 ans sur l'aide sociale et n'ayant jamais travaillé, cette expérience de travail m'a appris à me faire confiance et à me démarquer avec le public. Le Centre de Partage Communautaire Johannais m'a permis de me valoriser et de me donner la chance de relever un défi. Cela m'a sorti de ma coquille et de mon isolement. Cela m'a permis de me trouver un nouvel emploi dans un autre domaine où j'aiderai les gens et où je pourrai relever un nouveau défi.

Sonia Sergerie

Sonia Sergerie, PSS
20 janvier 2023

Table des matières

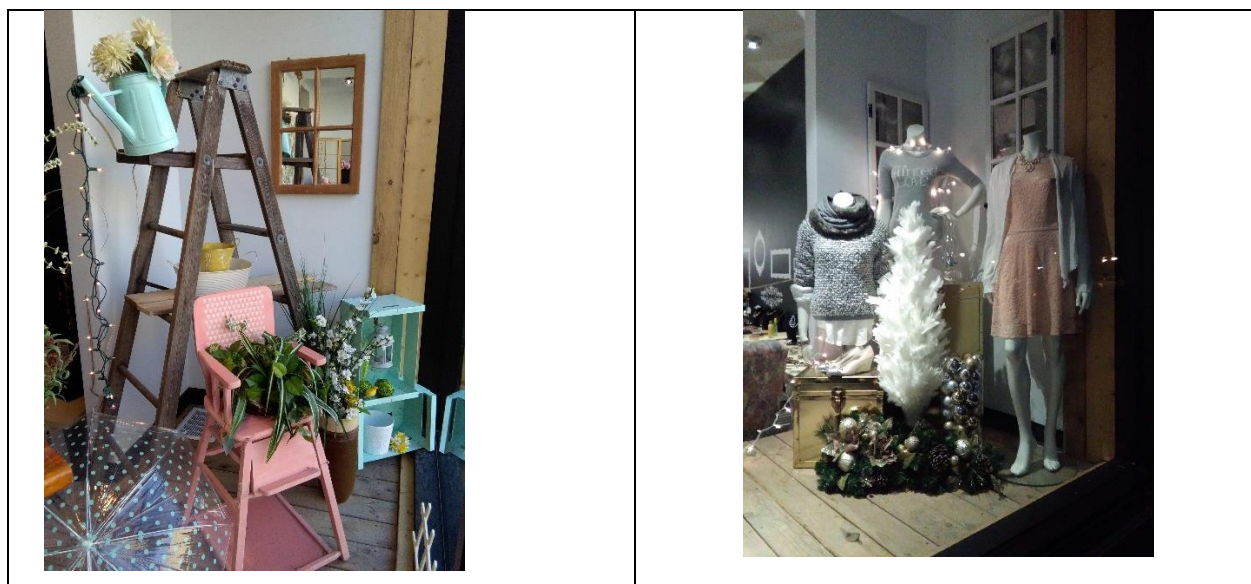
Introduction	1
Le conseil d'administration	2
La mission	2
L'organigramme	3
Nos réalisations en 2022	4
Plan stratégique 2022	5
La formation en santé et sécurité au travail	6
Statistiques sur les ressources humaines 2018 à 2022	7
Statistiques sur le personnel rémunéré et non rémunéré 2022	8
Les ressources financières	9
Nos donateurs	9
Les dons	10
Les subventions	10
Les ventes	11
Les dépannages	12
Les dépannages en chiffres	12
Les gens que nous avons dépannés	12
États financier	13
Bilan	14
Impact environnemental	15
Remerciements	16

Introduction

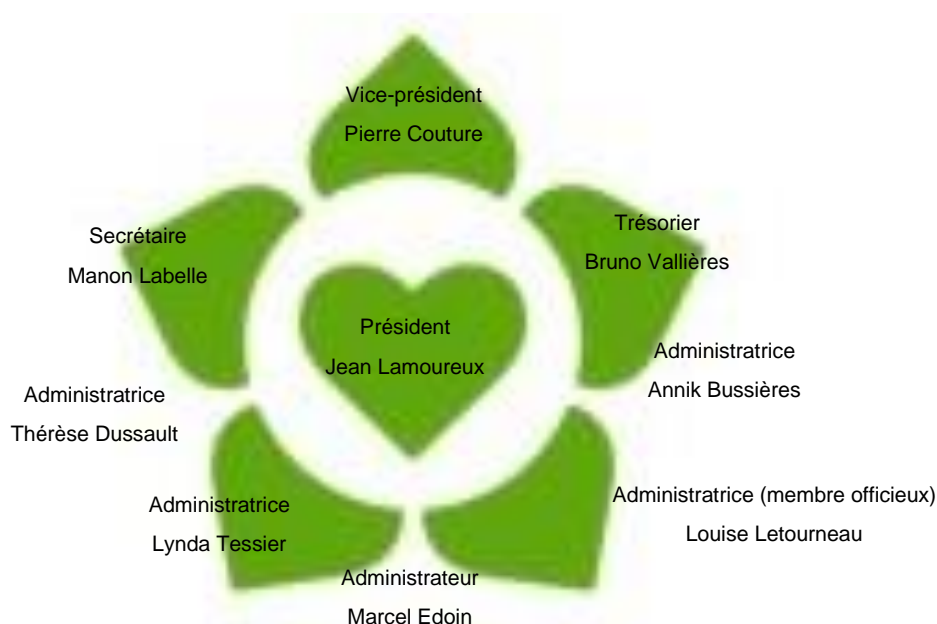
Le rapport annuel met en lumière les réalisations, le plan stratégique, les ressources humaines, financières et environnementales de l'organisme tout au long de l'année 2022.

C'est également le reflet de toute une année de travail de nos employés, de nos bénévoles et des participants aux programmes d'insertion sur le marché du travail.

Nous tenons à souligner que la conception et la réalisation des vitrines sont l'œuvre d'une de nos employés, Christine Fortin, chef d'équipe.



Le conseil d'administration

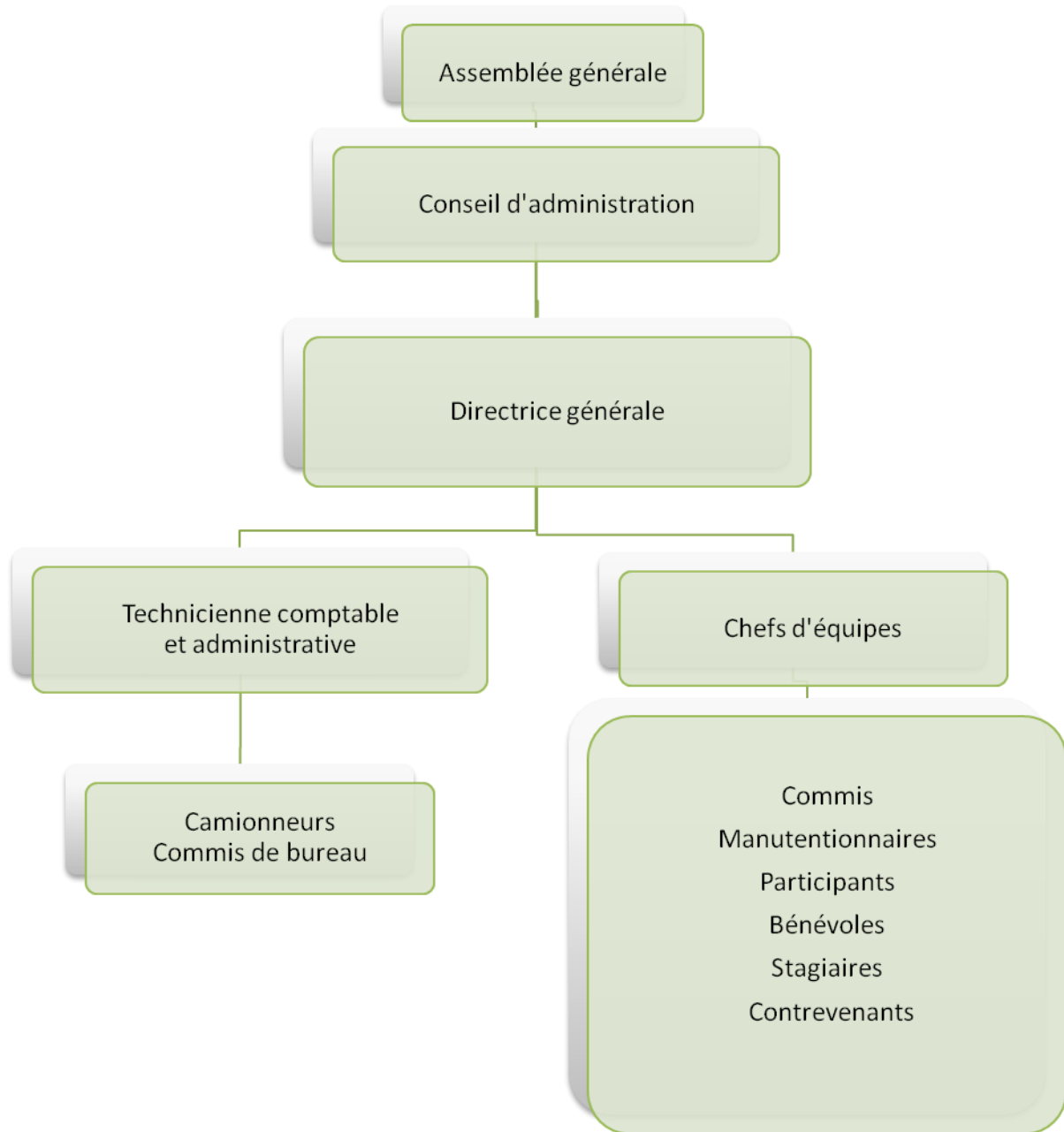


Le conseil d'administration, lors de ses rencontres, se penche sur le déroulement de l'organisation. Ces rencontres sont nécessaires pour faire progresser les dossiers de ressources humaines, de trésorerie et tout autre projet. Les membres du conseil d'administration sont des bénévoles engagés qui partagent la vision et la mission du Centre de Partage Communautaire Johannais.

La mission

Le Centre de Partage Communautaire Johannais est un organisme à but non lucratif, oeuvrant en économie sociale et qui a pour mission la lutte contre la pauvreté, en favorisant la participation sociale et économique de toutes les personnes en fonction de leur capacité.

L'organigramme



Nos réalisations en 2022

Janvier

Partenariat avec les professeurs/étudiants du Cégep de Saint-Jean-sur-Richelieu (cours en communication) afin d'élaborer des projets pour le C.P.C.J.

Février

Don de gourde pour l'événement des Olympiades du Cégep de St-Jean dans le cadre de la journée du développement durable

Avril

Nouvelle source de financement : Contribution volontaire demandée lors de la collecte de meubles

Mai

Lancement du nouveau compte Instagram

Juin

Programme Emploi d'été
Instauration de la carte VIP

Juillet

Refonte du site web

Septembre

Première journée d'inscription pour le Programme accès-loisirs dont le C.P.C.J. est le pôle administratif et de soutien

Août

Reconduction du programme PAE pour les employés (Services d'aide aux employés)

Décembre

Accueil et intégration d'un nouvel employé venant de la Côte d'Ivoire



Plan stratégique pour 2022-2024



Rejoindre le plus grand nombre de clients et de donateurs



Intégrer le plus grand nombre de personnes à l'emploi et à la réinsertion sociale



Poursuivre nos efforts à faire reconnaître, auprès des autorités, notre apport majeur à la réduction des gaz à effet de serre



Augmenter la capacité d'action opérationnelle



Responsabilités environnementales, sociales et de bonnes gouvernances



La formation en santé et sécurité au travail



La santé et sécurité au travail ont pour but de fournir un environnement de travail exempt de risque de blessure.

Elle est au cœur de nos préoccupations, nous mettons tout en œuvre pour nous améliorer tous les jours.

Tout au long de l'année, nous travaillons fort pour que tous les employés prennent conscience de la sécurité au travail.

En 2022, un nouvel employé a suivi la formation de secourisme en milieu de travail.



De plus, avec la COVID-19, nous avons redoublé nos efforts afin de nous adapter aux nouvelles directives établies par la santé publique.

Statistiques sur les ressources humaines 2018-2022

	2018	2019	2020 ***	2021	2022
Employés	33	34	31	34	37
Heures	27 744	24 491	22 313	21 304	28609
Programme subvention salarial	6	16	12	5	4
Heures	4 473	3 875	2 613	3 180	2484 ¹
Programme étudiant (EÉC/YMCA)	2	6	3	6	6
Heures	320	1 668	829	1 500	1260
Centre local d'emploi (CLE)	2	2	2	2	2
Heures	2 331	2 457	2 537	2 296	1050 ¹
Bénévoles	73	60	53	52	43
Heures	17 796	16 743	9 885	8 049	11 415
Programme PAAS Action	7	5	3	1	1
Heures	1 211	1 746	880	820	540
SMQHR * DDEM SEMO **	3	1	0	1	0
Heures	1 238	907	0	651	0
Stagiaires	5	1	2	0	0
Heures	950	224	16	0	0
Ressources pénales	18	13	0	4	0
Heures	842	643	0	147	0

* SMQHR (Santé Mentale Québec Haut-Richelieu)

** SDEM SEMO (Service d'aide à l'emploi et de placement en entreprises pour personnes handicapées)

*** En raison des mesures sanitaires et la distanciation sociale, le nombre de personnes et d'heures a considérablement diminué en 2020

¹ Diminution des heures car une employée était payée par la SAAQ en 2022

Statistiques sur le personnel rémunéré et non rémunéré 2022

STATISTIQUES SUR LES RESSOURCES HUMAINES 2022 ¹					
	Nombre de personnes	% de personnes	Nombre d'heures	1820 heures par personne par année	% personnes par année
PERSONNEL RÉMUNÉRÉ					
SALARIÉS	32	38 %	25 405	13.96	62 %
PSS²	1	1 %	894	0.49	2 %
EÉC³	6	7 %	1 260	0.69	3 %
CLE⁴	2	2 %	1 050	0.58	3 %
PERSONNEL NON RÉMUNÉRÉ					
PAAS ACTION⁵	1	1 %	820	0.45	2 %
BÉNÉVOLES	43	51 %	11 415	6.27	28 %
Total :	85	100 %	40 844	22,44	100 %

¹ Basé sur le calcul annuel d'un employé à 35 heures par semaine

² Programme de subvention salariale (PSS)

³ Programme Emploi Été Canada (EÉC)

⁴ Centre local d'emploi (CLE)

⁵ Programme d'aide et d'accompagnement social (PAAS)

Les ressources financières

Nos donateurs**

RW&CO Boucherville	Député Louis Lemieux	Entreposage Bonneau Inc.
RW&CO Dix30	Mondor	Ministère Emploi et solidarité
RW&CO Saint-Bruno	Bouvreuil Meubles, Julie Grégoire	Aubainerie
Reitmans Saint-Bruno	Automatisation Optima Inc.	Ascenseurs Altitude, Jean-François Langevin
Reitmans Boucherville	SPÈRECO Technologies Inc.	
Boutique Kubik	Fondations Richelieu St-Jean	DJRS Mirabel
Famille à cœur	Groupe Pentagone, Yves Poirier	Rose-May Richard
Gagnon La Grande Quincaillerie		

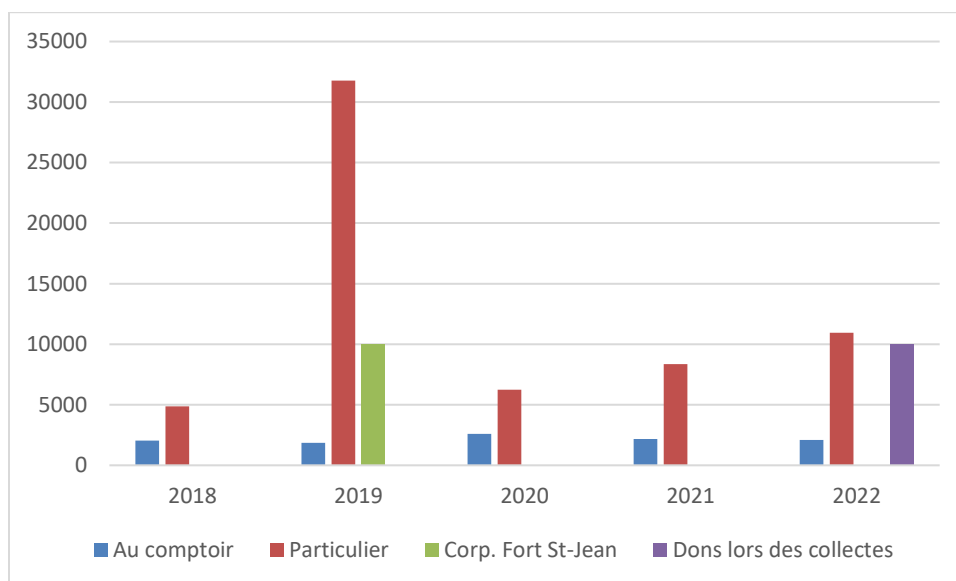
** de nombreux donateurs requièrent l'anonymat



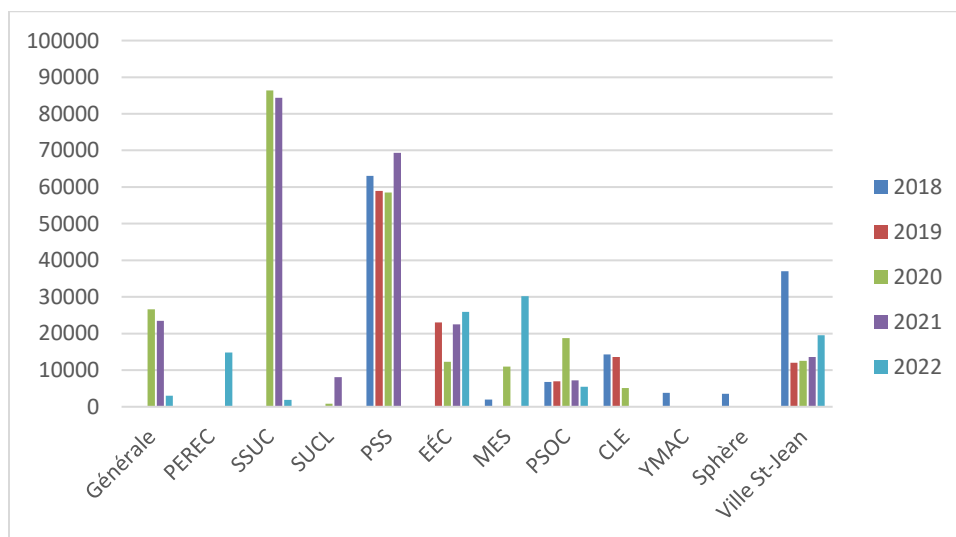
Certains biens offerts par des commerces auraient été détruits ou envoyés à l'enfouissement. En nous les donnant, nous leur offrons donc une 2^e vie. Avec ces biens neufs et de qualité, nous aidons plusieurs personnes à faibles revenus. Ces commerçants, par le biais de ces dons, s'impliquent activement dans la communauté.

Nous avons également des dons en argent qui nous aident au bon fonctionnement de l'organisme.

Les dons



Les subventions



EÉC : Emploi étudiants Canada

CLE : Centre local d'emploi

MES : Ministère de l'Emploi et de la Solidarité sociale

PEREC : Programme d'embauche pour la relance économique

PSOC : Soutien aux organismes communautaires

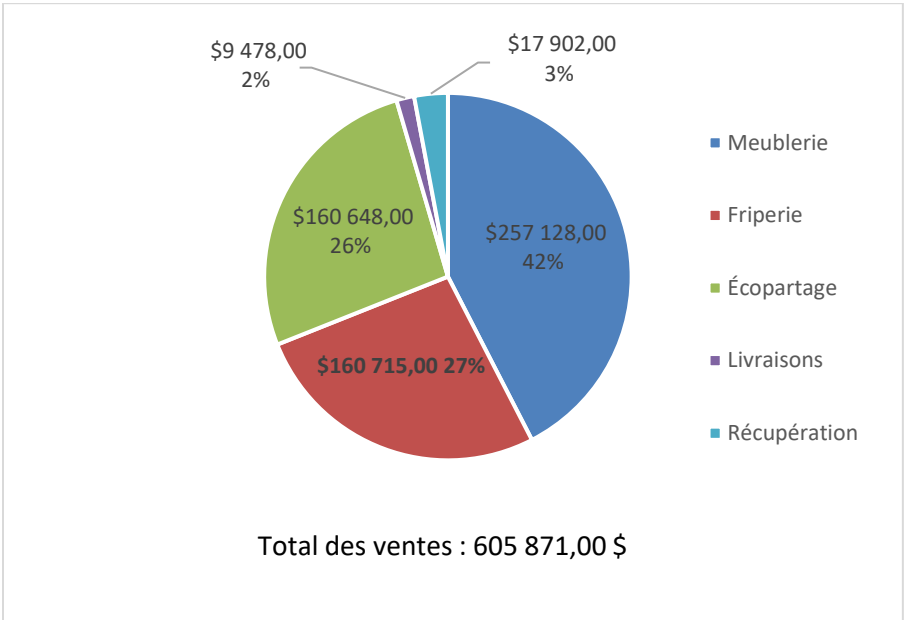
PSS : Programme subventions salariales

SPHERE : Soutien à la Personne Handicapée En Route vers l'Emploi

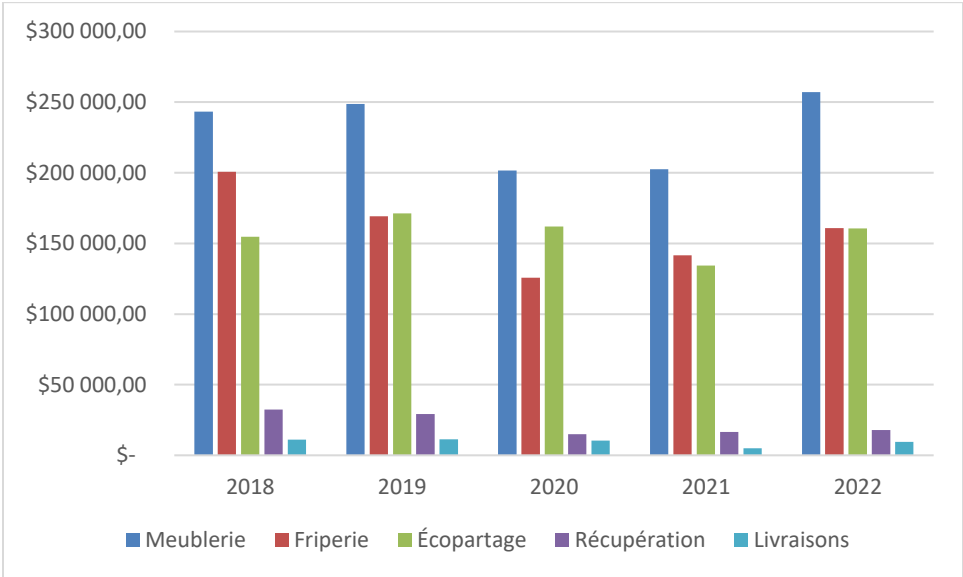
SSUC : Subvention salariale d'urgence Canada

SUCL : Subvention d'urgence Canada pour le loyer

Les ventes

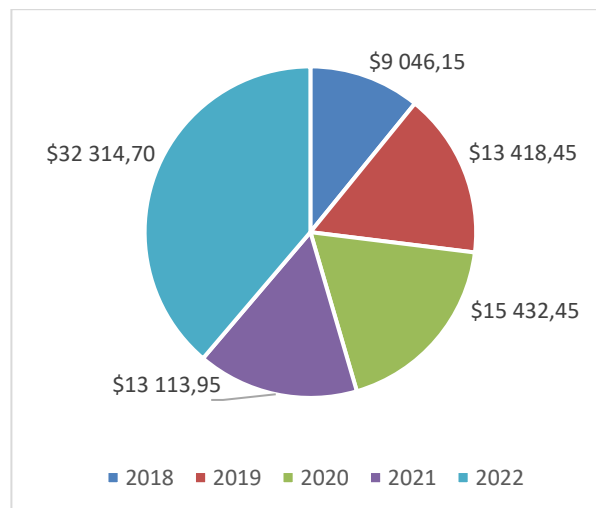


Les ventes comparatives



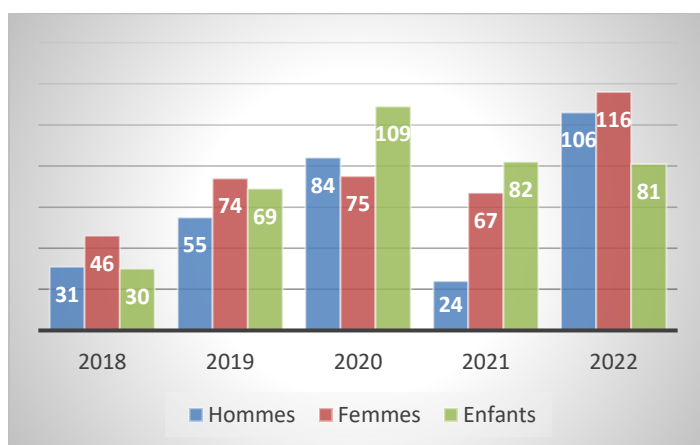
Les dépannages

Les biens essentiels remis en dépannage sont des électroménagers selon la disponibilité, des sofas, des tables de cuisine, des chaises, de la vaisselle, de la literie et des vêtements. Très forte hausse des demandes de dépannages en 2022.



Veillez prendre note que le montant en \$ représente la valeur dont nous vendons les biens et non la valeur marchande. Notre politique de prix est le quart de la valeur marchande.

Les gens que nous avons dépannés



Les personnes que nous avons dépannées vivent sur le territoire de la ville de Saint-Jean-sur-Richelieu. Elles sont des personnes seules et des familles qui vivent une situation difficile. Ils sont reconnaissants de l'aide que nous leur apportons tout au long de l'année. Le taux de satisfaction des usagers de nos services est de 98 %.

ÉTATS FINANCIERS

CENTRE DE PARTAGE COMMUNAUTAIRE JOHANNAIS
RÉSULTATS
EXERCICE TERMINÉ LE 31 DÉCEMBRE 2022
«non audité - voir Rapport de mission de compilation»

	<u>2022</u> <u>RÉEL</u>		<u>2021</u> <u>RÉEL</u>
PRODUITS	882 013	\$	875 884
			\$
CHARGES			
Exploitation	878 520		763
			699
Administration	31 459		23 503
Financement	40 320		36 419
Dotation à l'amortissement des immobilisations	38 462		45 612
	988 761		869
			233
EXCÉDENT (INSUFFISANCE) DES PRODUITS SUR LES CHARGES	(106 748)	\$	6 651
			\$

LE BILAN

CENTRE DE PARTAGE COMMUNAUTAIRE JOHANNAIS BILAN
AU 31 DÉCEMBRE 2022

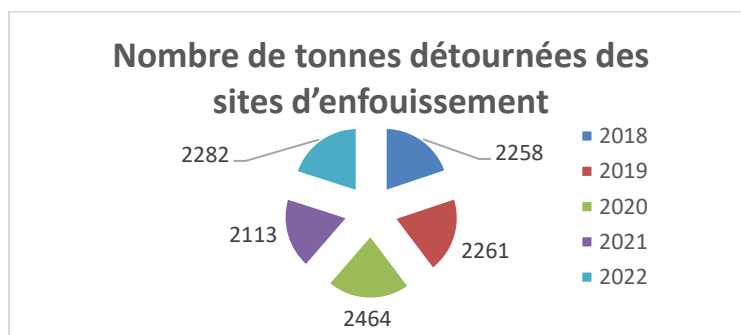
«non audité - voir Rapport de mission de compilation»

	2022		2021
ACTIF			
À COURT TERME			
Encaisse	29 135	\$	29 533
Subventions et autres créances à recevoir	8 341		22 643
Stocks	175 000		175 000
Frais payés d'avance	678		598
	<u>213 154</u>		<u>227 774</u>
IMMOBILISATIONS CORPORELLES	1 087 418		1 125 880
	<u>1 300 572</u>	\$	<u>1 353 654</u>
PASSIF			
À COURT TERME			
Emprunt bancaire	96 830	\$	6 373
Fournisseurs et charges à payer	47 906		55 943
Portion de la dette à long terme échéant à moins d'un an	68 788		43 214
	<u>213 524</u>		<u>105 530</u>
APPORTS REPORTÉS AFFÉRENTS AUX IMMOBILISATIONS	285 923		293 819
DETTE À LONG TERME	455 210		501 642
	<u>954 657</u>		<u>900 991</u>
ACTIFS NETS			
INVESTI EN IMMOBILISATIONS	310 105		322 581
NON AFFECTÉ	35 810		1 30 082
	<u>345 915</u>		<u>452 663</u>
	<u>1 300 572</u>	\$	<u>1 353 654</u>

Impact environnemental

L'environnement est au cœur de nos préoccupations quotidiennes et plus spécifiquement au niveau de l'économie circulaire. En 2022, c'est environ 2 282 tonnes de biens domestiques que nous avons triés pour ensuite les recycler ou les vendre.

En raison des contraintes sanitaires subies en 2022, nous avons effectué 771 collectes et 398 livraisons à domicile, sur le territoire de Saint-Jean-sur-Richelieu. Nous tenons à remercier les citoyens de leur souci de l'environnement.



Lorsque nous recevons des biens, nous en effectuons le tri. Les articles en bon état sont acheminés à nos magasins. Ce sont plus de 96 % des 2282 tonnes qui sont offerts à bas prix et sans taxe. Tel que :

Meubles

Vêtements

Jouets

Appareils électriques et
électroniques

Sports et loisirs

Vaisselle

Livres et autres médias

Etc.



Tous les autres articles qui ne se retrouvent pas dans nos magasins sont recyclés et/ou redistribués à des individus, à des organismes ou à des entreprises. Seuls les articles inutilisables, trop endommagés, non recyclables et non récupérables sont mis aux déchets en attendant de trouver une solution.

Remerciements

Nous profitons de l'occasion pour remercier nos **6 864** membres, incluant les **3 609** membres avec qui nous sommes régulièrement en communication par courriel. Nos donateurs qui nous aident grandement à poursuivre notre mission en insertion socioprofessionnelle. Les bénévoles qui donnent sans compter, en 2022, ils ont effectué 11 415 heures de bénévolat. Nous tenons sincèrement à remercier nos partenaires qui contribuent à l'accomplissement de notre mandat.



SDEM SEMO
MONTÉRÉGIE



VILLE DE
SAINT-JEAN-
SUR-RICHELIEU

Justice **alternative**
du Haut-Richelieu



Canada 



Bouvreuil
meubles

K

KUBIK

Emploi

Québec 
Montérégie



Desjardins

Caisse du Haut-Richelieu

SANTÉ
MENTALE
QUÉBEC



Haut-Richelieu
Promouvoir. Soutenir. Outiller.



TRANSPORT
Bourassa

GAGNON
LA GRANDE QUINCAILLERIE

ENTREPOSAGE
BONNEAU 

CÉGEP 

SAINT-JEAN-SUR-RICHELIEU



Sécurité publique 
Québec

Quartier
DE L'EMPLOI!

GRUPE
PENT  **GONE**

La Meublerie
150, rue Foch

La Friperie / Siège social
280, rue Mercier

L'Écopartage
210, rue Champlain

Saint-Jean-sur-Richelieu (Québec) J3B 6H4



Centre de Partage

COMMUNAUTAIRE JOHANNAIS

Téléphone : (450) 347-6711

Courriel : info@cpcjohannais.com