



Centre de Partage
COMMUNAUTAIRE JOHANNAIS

Rapport annuel

2023

Présenté aux membres du
Centre de Partage Communautaire Johannais

Par
Jean Lamoureux
Président du Conseil d'administration

Saint-Jean-sur-Richelieu, 15 mai 2024



Message du président

Au nom de l'ensemble du personnel des centres du CPCJ et des trois membres du CA toujours en poste. Nous vous présentons le rapport annuel 2023.

Nous remercions Mme Marijke Wynants pour sa collaboration comme DG de février à juillet 2023. Merci pour leur collaboration aux membres du CA qui nous ont quitté au cours de l'année 2023.

En consultant ce rapport, vous constaterez, les difficultés surmontées au niveau de l'administration, des ressources humaines, des ressources financières. Soulignons le travail exceptionnel de Mme Arianne Montion durant toute l'année 2023, jusqu'à son départ pour son congé de maternité.

Nous avons surmonté ces difficultés en se partageant la tâche et en accueillant de nouvelles collaboratrices et de nouveaux employés.

Tout au cours de l'année, nous avons fait avec succès, des ententes avec nos créanciers pour assurer le maintien des opérations dans les centres de services.

Dans ce rapport, nous voulons souligner les grandes lignes de notre mission soit : l'intégration sociale, le recyclage de divers biens, la lutte à la pauvreté en offrant des biens à des prix abordables dans nos points de service. Aussi, nous sommes un des rares organismes qui ont des programmes des travaux communautaires, de l'intégration sociale, de l'intégration à l'emploi et des programmes d'intégration salariale et des bénévoles.

Notre tour de force de l'année 2023 a été de lutter pour notre survie, puisqu'après la pandémie, nous avons été témoin de la disparition ou de la réduction des subventions auprès des organismes comme le nôtre.

Nous remercions chaleureusement nos fidèles donateurs et les nouveaux qui ont répondu à nos sollicitations. Remerciement à nos fidèles clients en nous supportant durant cette période difficile.

A handwritten signature in black ink, reading "Jean Lamoureux". The signature is written in a cursive, flowing style.

Jean Lamoureux, président

Témoignage

Il y a quelques années, j'ai eu la chance de faire du bénévolat au CPCJ ce qui m'a permis de découvrir que j'aimais le service à la clientèle.



En septembre 2023, avec l'aide d'Emploi Québec et de Connexion Emploi, j'ai eu la chance de profiter d'un programme de subvention salariale et de pouvoir travailler au CPCJ. C'est un travail enrichissant et valorisant. Depuis la fin de ce programme, le CPCJ m'a offert un poste et j'en suis très heureuse.

Tous les gens du CPCJ sont très aimables, charitables et sociables. Cela me fait plaisir de travailler avec eux. Je les remercie tous de m'avoir très bien accueillie et me permettre d'améliorer mon estime et ma confiance en moi.

France Fournier

Table des matières

Introduction	1
Le conseil d'administration	2
La mission	2
L'organigramme	3
Nos réalisations en 2023	4
Plan stratégique 2023	5
La formation en santé et sécurité au travail	6
Statistiques sur les ressources humaines 2019 à 2023	7
Statistiques sur le personnel rémunéré et non rémunéré 2023	8
Les ressources financières	9
Nos donateurs	9
Les dons	10
Les subventions	10
Les ventes	11
Les dépannages	12
Les dépannages en chiffres	12
Les gens que nous avons dépannés	12
États financiers	13
Bilan	14
Impact environnemental	15
Remerciements	16

Introduction

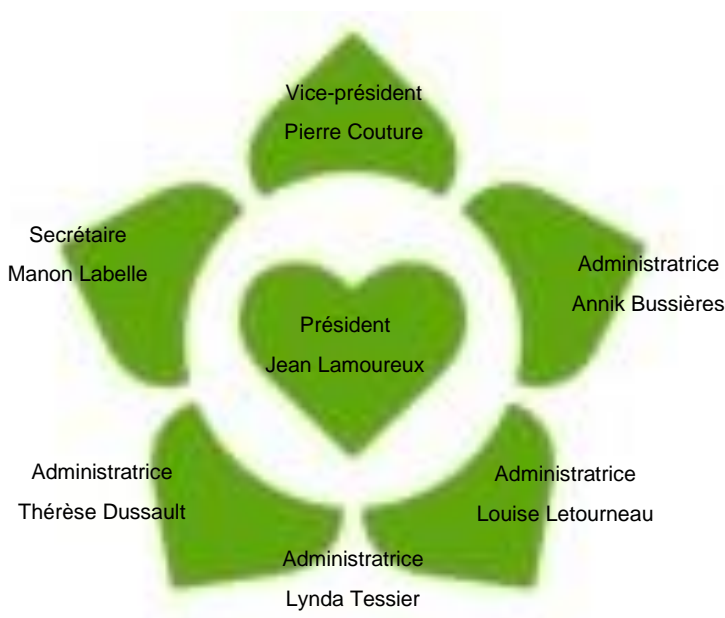
Le rapport annuel met en lumière les réalisations, le plan stratégique, les ressources humaines, financières et environnementales de l'organisme tout au long de l'année 2023.

C'est également le reflet de toute une année de travail de nos employés, de nos bénévoles et des participants aux programmes d'insertion sur le marché du travail.

Nous tenons à souligner que la conception et la réalisation des vitrines au 210, rue Champlain sont l'œuvre d'une de nos employés, Christine Fortin, chef d'équipe.



Le conseil d'administration



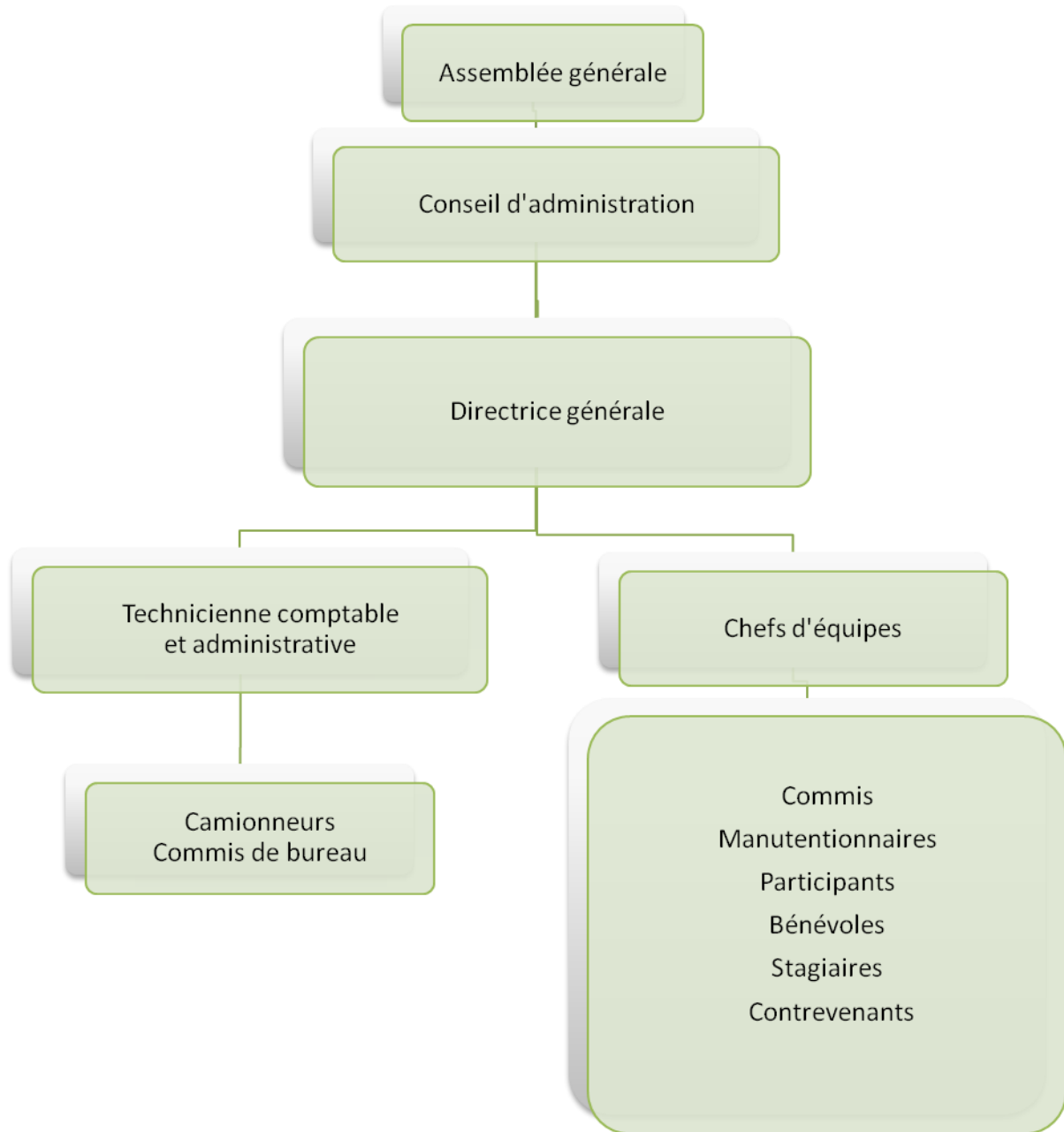
Le conseil d'administration, lors de ses rencontres, se penche sur le déroulement de l'organisation. Ces rencontres sont nécessaires pour faire progresser les dossiers de ressources humaines, de trésorerie et tout autre projet. Les membres du conseil d'administration sont des bénévoles engagés qui partagent la vision et la mission du Centre de Partage Communautaire Johannais.

À noter que depuis octobre 2023, le conseil d'administration n'est composé que de 3 membres.

La mission

Le Centre de Partage Communautaire Johannais est un organisme à but non lucratif, oeuvrant en économie sociale et qui a pour mission la lutte contre la pauvreté, en favorisant la participation sociale et économique de toutes les personnes en fonction de leur capacité.

L'organigramme



Note : depuis le 12 juillet 2023, le CPCJ n'a plus de directrice générale, c'est le conseil d'administration qui en assure la relève.

Nos réalisations en 2023

Février

- Accueil de notre nouvelle DG

Avril

AGA 12 avril 2023

Juin

Programme Emploi d'été
Canada – 5 postes

Septembre

Accueil de 2 personnes sur des
programmes subventionnés

Décembre

Congé de maternité de notre
technicienne comptable et
administrative



Plan stratégique pour 2023-2024



Rejoindre le plus grand nombre de clients et de donateurs



Intégrer le plus grand nombre de personnes à l'emploi et à la réinsertion sociale



Poursuivre nos efforts à faire reconnaître, auprès des autorités, notre apport majeur à la réduction des gaz à effet de serre



Augmenter la capacité d'action opérationnelle



Responsabilités environnementales, sociales et de bonnes gouvernances



La formation en santé et sécurité au travail



La santé et sécurité au travail ont pour but de fournir un environnement de travail exempt de risque de blessure.

Elle est au cœur de nos préoccupations, nous mettons tout en œuvre pour nous améliorer tous les jours.

Tout au long de l'année, nous travaillons fort pour que tous les employés prennent conscience de la sécurité au travail et nous proposons des modifications afin d'en améliorer la sécurité. En 2023, nous avons 5 employés dont la formation de secourisme en milieu de travail était à jour.



Statistiques sur les ressources humaines 2019-2023

	2019	2020 ***	2021	2022	2023
Employés	34	31	34	37	25
Heures	24 491	22 313	21 304	28609	
Programme subvention salarial	16	12	5	4	3
Heures	3 875	2 613	3 180	2484 ¹	814.45
Programme étudiant (EÉC/YMCA)	6	3	6	6	5
Heures	1 668	829	1 500	1260	1108.39
Centre local d'emploi (CLE)	2	2	2	2	1
Heures	2 457	2 537	2 296	1050 ¹	404
Bénévoles	60	53	52	43	40
Heures	16 743	9 885	8 049	11 415	10670
Programme PAAS Action	5	3	1	1	0
Heures	1 746	880	820	540	0
SMQHR * DDEM SEMO **	1	0	1	0	0
Heures	907	0	651	0	0
Stagiaires	1	2	0	0	0
Heures	224	16	0	0	0
Ressources pénales	13	0	4	0	8
Heures	643	0	147	0	889.04

* SMQHR (Santé Mentale Québec Haut-Richelieu)

** SDEM SEMO (Service d'aide à l'emploi et de placement en entreprises pour personnes handicapées)

*** En raison des mesures sanitaires et la distanciation sociale, le nombre de personnes et d'heures a considérablement diminué en 2020

¹ Diminution des heures car une employée était payée par la SAAQ en 2022

Statistiques sur le personnel rémunéré et non rémunéré 2023

STATISTIQUES SUR LES RESSOURCES HUMAINES 2023 ¹					
	Nombre de personnes	% de personnes	Nombre d'heures	1820 heures par personne par année	% personnes par année
PERSONNEL RÉMUNÉRÉ					
SALARIÉS	25	38 %	17872	13.96	62 %
PSS²	3	1 %	815	0.49	2 %
EÉC³	5	7 %	1109	0.69	3 %
CLE⁴	1	2 %	405	0.58	3 %
PERSONNEL NON RÉMUNÉRÉ					
BÉNÉVOLES	40	51 %	10670	6.27	28 %
Total :	85	100 %	40 844	22,44	100 %

¹ Basé sur le calcul annuel d'un employé à 35 heures par semaine

² Programme de subvention salariale (PSS)

³ Programme Emploi Été Canada (EÉC)

⁴ Centre local d'emploi (CLE)

Les ressources financières

Nos donateurs**

RW&CO Boucherville	Député Louis Lemieux	Entreposage Bonneau Inc.
RW&CO Dix30	Mondor	Ministère Emploi et solidarité
RW&CO Saint-Bruno	Bouvreuil Meubles, Julie Grégoire	Aubainerie
Reitmans Saint-Bruno	Automatisation Optima Inc.	Ascenseurs Altitude, Jean-François Langevin
Reitmans Boucherville	SPÈRECO Technologies Inc.	
Boutique Kubik	Fondations Richelieu St-Jean	DJRS Mirabel
Famille à cœur	Groupe Pentagone, Yves Poirier	Rose-May Richard
Gagnon La Grande Quincaillerie		

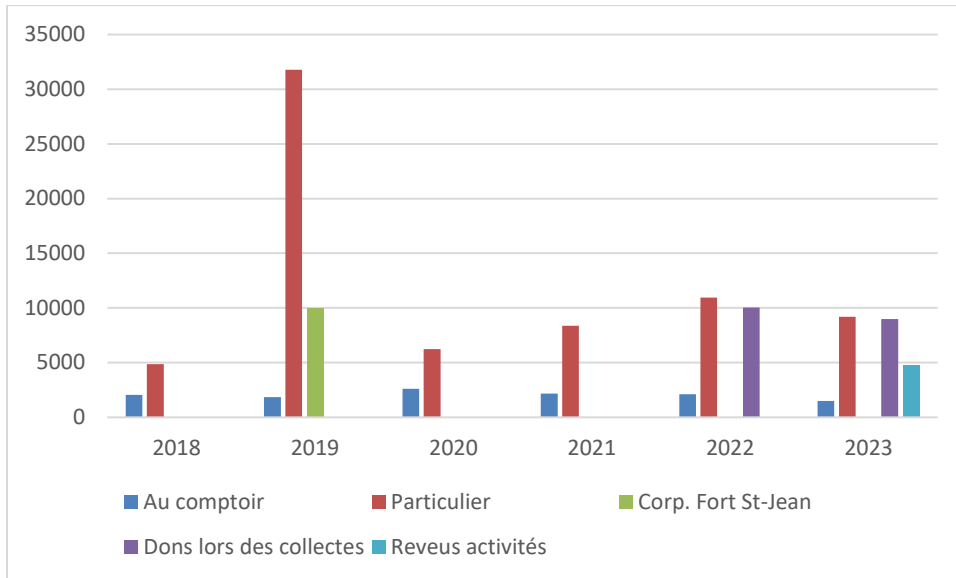
** de nombreux donateurs requièrent l'anonymat



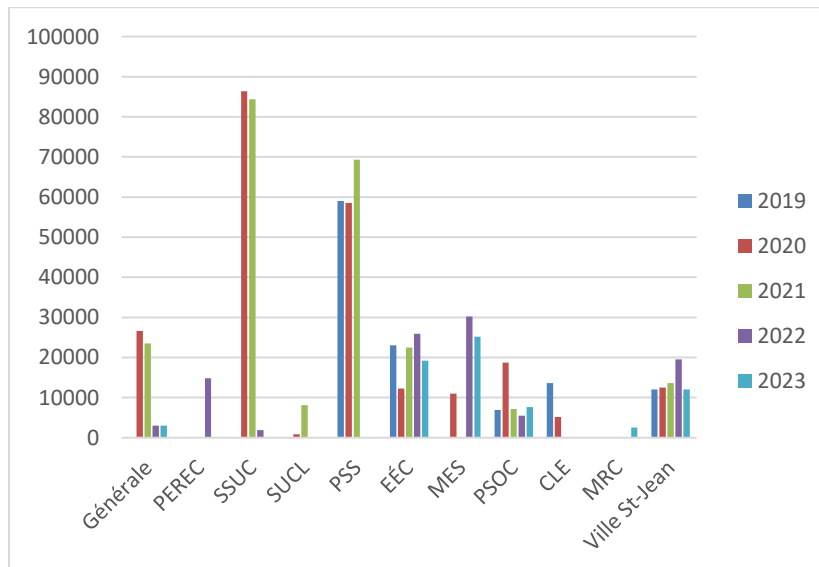
Certains biens offerts par des commerces auraient été détruits ou envoyés à l'enfouissement. En nous les donnant, nous leur offrons donc une 2^e vie. Avec ces biens neufs et de qualité, nous aidons plusieurs personnes à faibles revenus. Ces commerçants, par le biais de ces dons, s'impliquent activement dans la communauté.

Nous avons également des dons en argent qui nous aident au bon fonctionnement de l'organisme.

Les dons



Les subventions



EÉC : Emploi étudiants Canada

CLE : Centre local d'emploi

MES : Ministère de l'Emploi et de la Solidarité sociale

MRC : Municipalité Régionale de Comté du Haut-Richelieu

PEREC : Programme d'embauche pour la relance économique

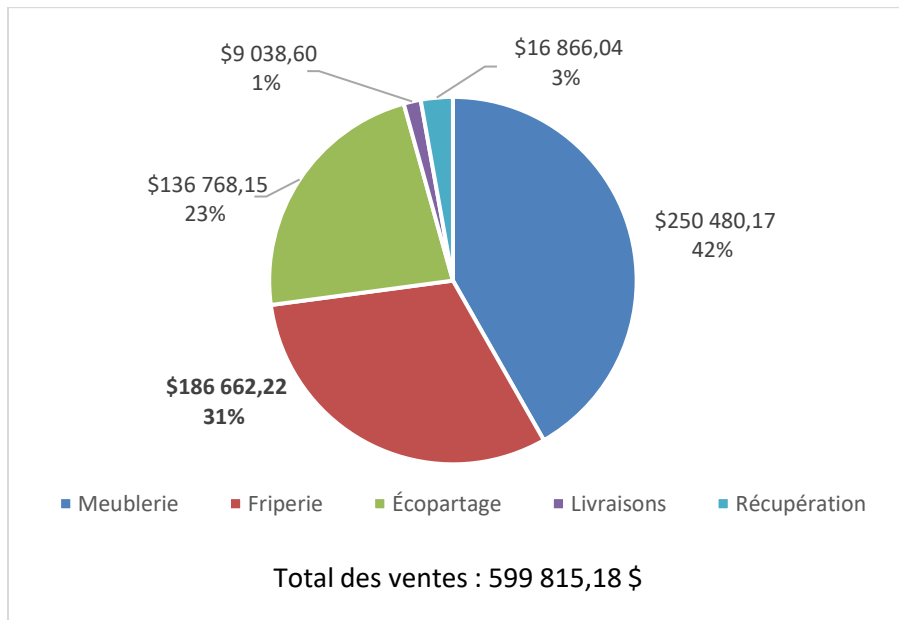
PSOC : Soutien aux organismes communautaires

PSS : Programme subventions salariales

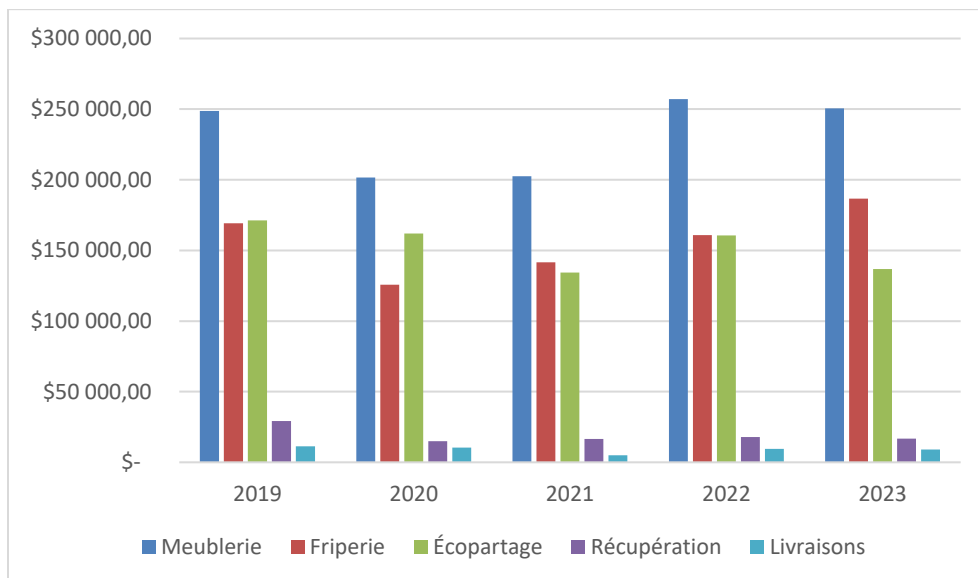
SSUC : Subvention salariale d'urgence Canada

SUCL : Subvention d'urgence Canada pour le loyer

Les ventes

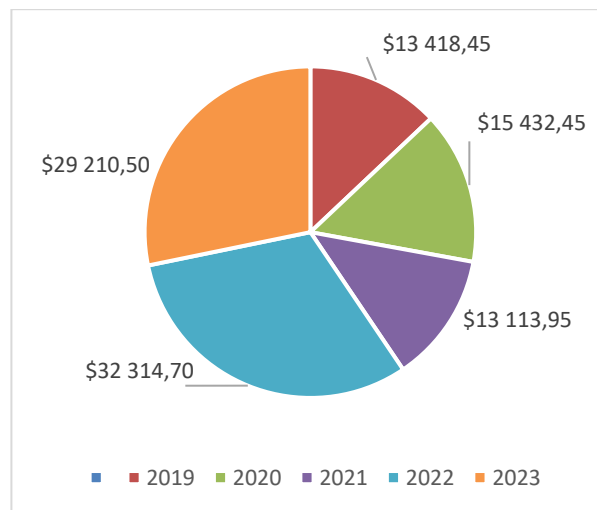


Les ventes comparatives



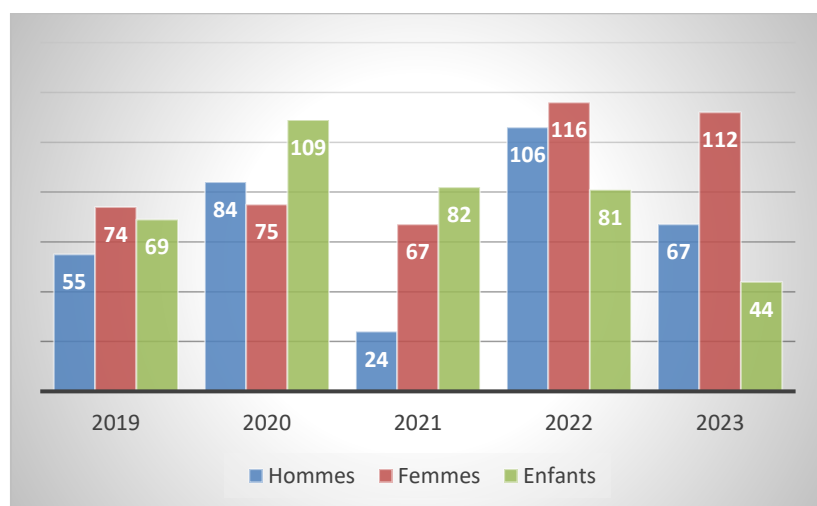
Les dépannages

Les biens essentiels remis en dépannage sont des électroménagers selon la disponibilité, des sofas, des tables de cuisine, des chaises, de la vaisselle, de la literie et des vêtements.



Veuillez prendre note que le montant en \$ représente la valeur dont nous vendons les biens et non la valeur marchande. Notre politique de prix est le quart de la valeur marchande.

Les gens que nous avons dépannés



Les personnes que nous avons dépannées vivent sur le territoire de la ville de Saint-Jean-sur-Richelieu. Elles sont des personnes seules et des familles qui vivent une situation difficile. Ils sont reconnaissants de l'aide que nous leur apportons tout au long de l'année. Tous sont très satisfaits de nos services.

ÉTATS FINANCIERS

CENTRE DE PARTAGE COMMUNAUTAIRE JOHANNAIS
RÉSULTATS
EXERCICE TERMINÉ LE 31 DÉCEMBRE 2023
«non audité - voir Rapport de mission de compilation»

	2023	2022
	RÉEL	<u>RÉEL</u>
PRODUITS	\$ 733 050	882 013 \$
CHARGES		
Exploitation	666 614	878 520
Administration	21 446	31 459
Financement	51 160	40 320
Dotation à l'amortissement des immobilisations	35 123	38 462
	<u>774 343</u>	<u>988 761</u>
EXCÉDENT (INSUFFISANCE) DES PRODUITS SUR LES CHARGES	\$ (41 293)	(106 748) \$

LE BILAN

CENTRE DE PARTAGE COMMUNAUTAIRE JOHANNAIS BILAN
AU 31 DÉCEMBRE 2023

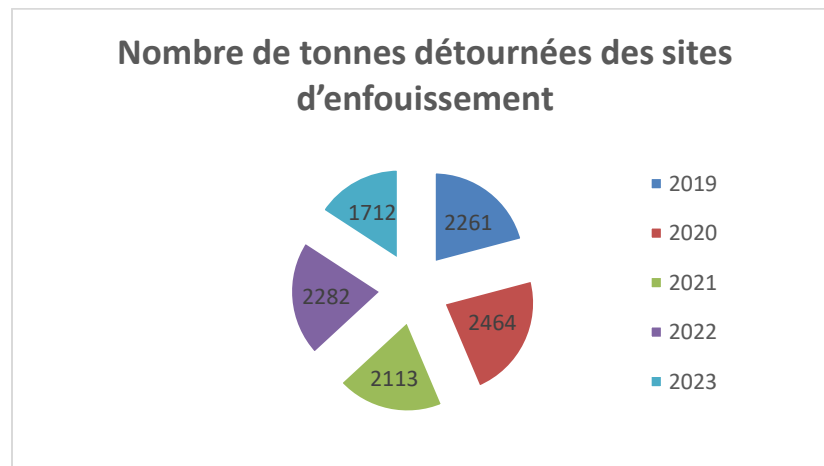
«non audité - voir Rapport de mission de compilation»

	2023		2022
ACTIF			
À COURT TERME			
Encaisse	12 636	\$	29 135
Subventions et autres créances à recevoir	10 888		8 341
Stocks	165 000		175 000
Frais payés d'avance	408		678
	<u>188 932</u>		<u>213 154</u>
IMMOBILISATIONS CORPORELLES	1 052 295		1 087 418
	<u>1 241 227</u>	\$	<u>1 300 572</u>
PASSIF			
À COURT TERME			
Emprunt bancaire	88 661	\$	96 830
Fournisseurs et charges à payer	59 338		47 906
Portion de la dette à long terme échéant à moins d'un an	66 180		68 788
	<u>214 179</u>		<u>213 524</u>
APPORTS REPORTÉS AFFÉRENTS AUX IMMOBILISATIONS	278 256		285 923
DETTE À LONG TERME	444 170		455 210
	<u>936 605</u>		<u>954 657</u>
ACTIFS NETS			
INVESTI EN IMMOBILISATIONS	293 690		310 105
NON AFFECTÉ	10 932		35 810
	<u>304 622</u>		<u>345 915</u>
	<u>1 241 227</u>	\$	<u>1 300 572</u>

Impact environnemental

L'environnement est au cœur de nos préoccupations quotidiennes et plus spécifiquement au niveau de l'économie circulaire. En octobre 2023, nous avons retiré toutes les 8 cloches de dons (boîtes jaunes) à cause des dépôts sauvages autour de dans les cloches. Étant donné l'état des dons récupérés, un gros problème de salubrité.

En raison des contraintes de main d'œuvre et des disponibilités financières subies en 2023, nous avons dû suspendre les collectes et les livraisons à compter du 30 septembre 2023. Nous avons effectué 615 collectes et 277 livraisons à domicile, sur le territoire de Saint-Jean-sur-Richelieu. Nous tenons à remercier les citoyens de leur souci de l'environnement.



Lorsque nous recevons des biens, nous en effectuons le tri. Les articles en bon état sont acheminés à nos magasins. Ce sont plus de 96 % des 1712 tonnes qui sont offerts à bas prix et sans taxe. Tel que :

Vêtements Jouets Livres et autres médias Meubles
Vaisselle Articles de sports et loisirs Appareils électriques et électroniques

Tous les autres articles qui ne se retrouvent pas dans nos magasins sont recyclés et/ou redistribués à des individus, à des organismes ou à des entreprises. Seuls les articles inutilisables, trop endommagés, non recyclables et non récupérables sont mis aux déchets en attendant de trouver une solution.

Remerciements

Nous profitons de l'occasion pour remercier nos **7 309** membres, incluant les **3 967** membres avec qui nous sommes régulièrement en communication par courriel. Nos donateurs qui nous aident grandement à poursuivre notre mission en insertion socioprofessionnelle. Les bénévoles qui donnent sans compter, en 2023, ils ont effectué 10 670 heures de bénévolat. Nous tenons sincèrement à remercier nos partenaires qui contribuent à l'accomplissement de notre mandat.



SDEM SEMO
MONTÉRÉGIE



VILLE DE
SAINT-JEAN-
SUR-RICHELIEU

Justice **alternative**
du Haut-Richelieu



Canada 



Bouvreuil
meubles

K

KUBIK

Emploi

Québec 
Montérégie



Desjardins

Caisse du Haut-Richelieu

SANTÉ
MENTALE
QUÉBEC



Haut-Richelieu
Promouvoir. Soutenir. Outiller.



TRANSPORT
Bourassa

GAGNON
LA GRANDE QUINCAILLERIE

ENTREPOSAGE
BONNEAU 

CÉGEP 

SAINT-JEAN-SUR-RICHELIEU



Sécurité publique 
Québec

Quartier
DE L'EMPLOI!

GROUPE
PENT  **GONE**



La Meublerie
150, rue Foch

La Friperie / Siège social
280, rue Mercier

L'Écopartage
210, rue Champlain

Saint-Jean-sur-Richelieu (Québec) J3B 6H4



Centre de Partage

COMMUNAUTAIRE JOHANNAIS

Téléphone : (450) 347-6711

Courriel : info@cpcjohannais.com