



Rapport annuel 2025

Présenté aux membres du
Centre de Partage Communautaire Johannais (C.P.C.J.)

Par
Jean Lamoureux
Président du conseil d'administration

Saint-Jean-sur-Richelieu, le mardi 14 avril 2026

Table des matières

Message du président.....	3
Témoignage	4
Introduction.....	5
Le conseil d'administration.....	6
La mission.....	6
L'organigramme.....	7
Nos réalisations en 2025	8
Plan stratégique pour 2025-2026.....	9
La formation en santé et sécurité au travail	10
Statistiques sur les ressources humaines 2021-2025	11
Statistiques sur le personnel rémunéré et non rémunéré 2025.....	12
Les ressources financières.....	13
Les dons.....	13
Les subventions.....	13
Les ventes	14
Les ventes comparatives.....	14
Nos donateurs.....	15
Les dépannages.....	16
États financiers.....	17
Bilan.....	18
Remerciements	19

Message du président



Au nom de l'ensemble du personnel du Centre de Partage Communautaire Johannais (C.P.C.J.) et des membres du conseil d'administration.

En 2025, nous finalisons les travaux d'aménagement à la meublerie. Nous exécutons divers travaux d'aménagement, d'installation, de remplacement et réparation à nos 2 magasins (150, rue Foch et 280, rue Mercier) (cf. rapport 2025 — nos réalisations en 2025).

Nous poursuivons nos efforts de recyclage et nous nous imposons plus que jamais de sensibiliser la population et les autorités municipales et régionales pour que tous soient conscients de l'apport du C.P.C.J. au recyclage dans la ville et dans la MRC du Haut-Richelieu et que cet apport soit reconnu à sa juste valeur.

Nous présentons dans ce rapport les grandes lignes de notre mission :

- la cueillette, le tri et le recyclage de divers biens;
- la lutte contre la pauvreté en offrant des biens à des prix abordables;
- accueil des personnes venant de divers programmes représentant jusqu'à 3 732 heures (Programme tel que : intégration au travail, expérience de travail, insertion à l'emploi, travaux communautaires et/ou compensation).

Nous remercions chaleureusement nos employés et nos bénévoles d'offrir un travail de qualité et un service courtois à notre clientèle à nos deux points de service.

Nous adressons nos remerciements à nos fidèles clients, à nos donateurs, à nos membres pour leur confiance.

Merci particulier, aux membres du conseil d'administration pour leur précieuse collaboration et leur dévouement.

Nous souhaitons accueillir de nouveaux membres autour de la table du conseil d'administration.

A handwritten signature in cursive script, reading "Jean Lamoureux".

Jean Lamoureux, président

Témoignage



En 2008, j'ai eu la chance d'intégrer le Centre de Partage Communautaire Johannais grâce au Programme d'aide et d'accompagnement social « PAAS Action ».

Par la suite, en 2009, j'ai été admissible à une subvention salariale – Volet Insertion en emploi.

Puis, on m'a offert un poste que j'ai accepté immédiatement, car je me sentais à ma place.

Au fil des ans, j'ai gravi les échelons et j'ai obtenu plus de responsabilités.

Cet organisme me tient beaucoup à cœur et je suis heureuse d'y faire carrière!

Nancy Milliard, gérante à la friperie

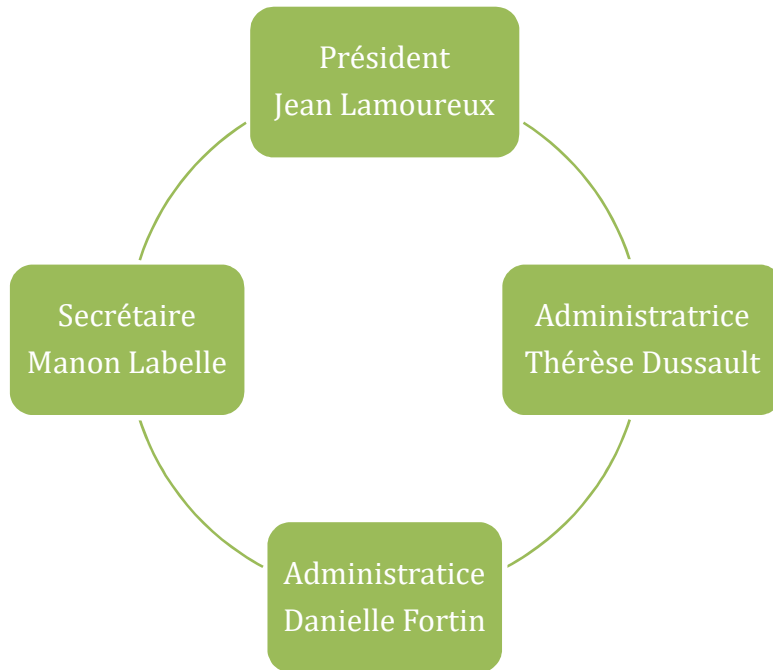
Introduction

Le rapport annuel met en lumière les réalisations, le plan stratégique, les ressources humaines, financières et environnementales de l'organisme tout au long de l'année 2025.

C'est également le reflet de toute une année de travail de nos employés, de nos bénévoles et des participants aux programmes d'insertion sur le marché du travail.



Le conseil d'administration

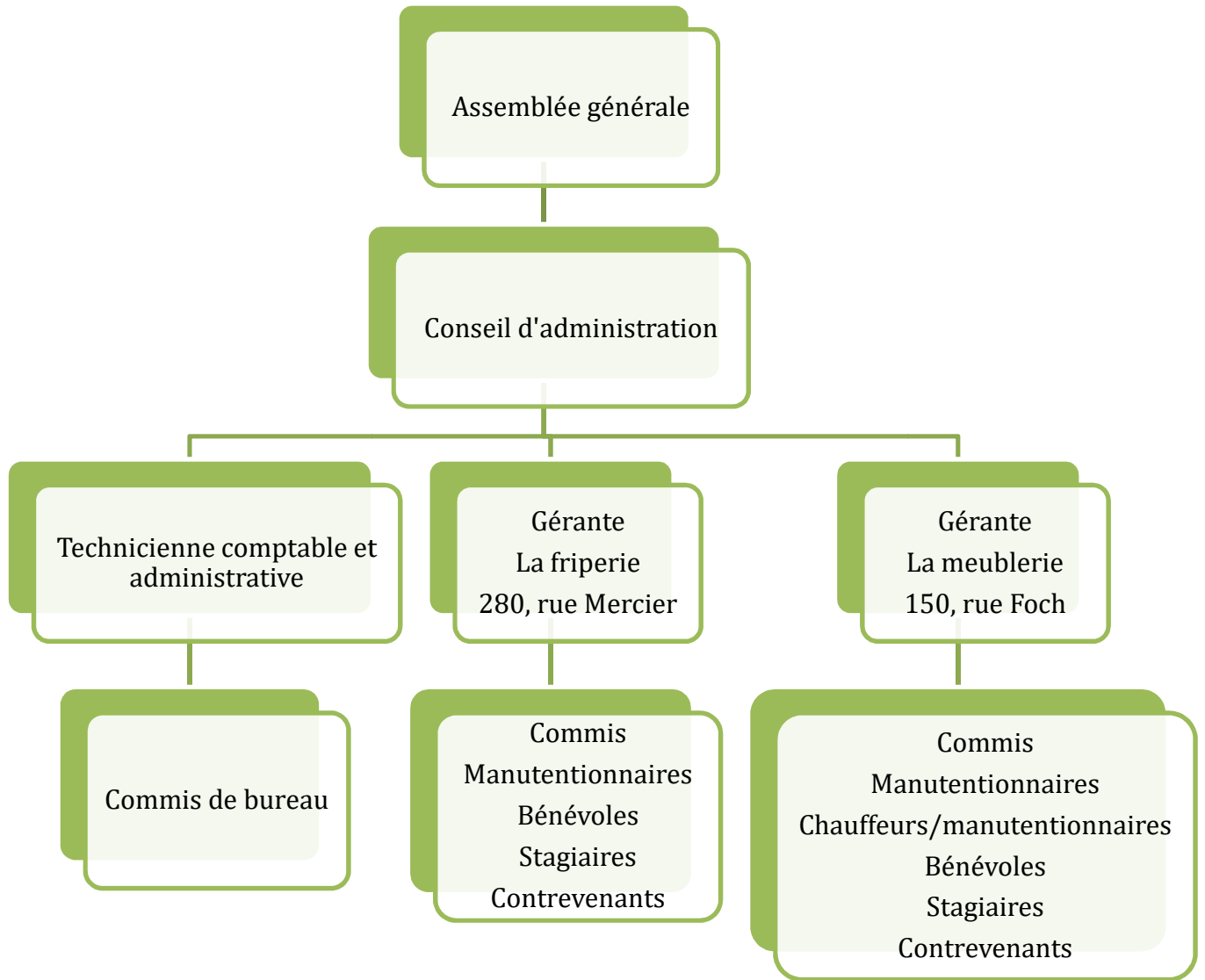


Le conseil d'administration, lors de ses rencontres, se penche sur le déroulement de l'organisation. Ces rencontres sont nécessaires pour faire progresser les dossiers de ressources humaines, de trésorerie et tout autre projet. Les membres du conseil d'administration sont des bénévoles engagés qui partagent la vision et la mission du Centre de Partage Communautaire Johannais.

La mission

Le Centre de Partage Communautaire Johannais est un organisme à but non lucratif, œuvrant en économie sociale et qui a pour mission la lutte contre la pauvreté, en favorisant la participation sociale et économique de toutes les personnes en fonction de leur capacité.

L'organigramme



Note : Le C.P.C.J. n'a plus de direction générale, c'est le conseil d'administration qui en assure la relève.

Nos réalisations en 2025



Plan stratégique pour 2025-2026



Rejoindre le plus grand nombre de clients et de donateurs



Intégrer le plus grand nombre de personnes à l'emploi et à la réinsertion sociale



Poursuivre nos efforts à faire reconnaître, auprès des autorités, notre apport majeur à la réduction des gaz à effet de serre



Augmenter la capacité d'action opérationnelle



Responsabilités environnementales, sociales et de bonnes gouvernances



La formation en santé et sécurité au travail



La santé et sécurité au travail ont pour but de fournir un environnement de travail exempt de risque de blessure.

Elle est au cœur de nos préoccupations, nous mettons tout en œuvre pour nous améliorer tous les jours.

Tout au long de l'année, nous travaillons fort pour que tous les employés prennent conscience de la sécurité au travail et nous proposons des modifications afin d'en améliorer la sécurité.

En 2025, une employée a renouvelé la formation de secourisme en milieu de travail et une employée a suivi la formation de secourisme en milieu de travail pour la première fois.



Statistiques sur les ressources humaines 2021-2025

	2021	2022	2023	2024	2025
Employés	34	37	25	22	19
Heures	21 304	28 609	17 872	18 780	16 433.98
Subvention salariale	5	4	3	1	2
Heures	3 180	2 484	814.45	397.45	1 560.55
Emplois d'été Canada (EEC)	6	6	5	2	0
Heures	1 500	1 260	1 108.39	376.70	0
Bureau de Services Québec	2	0	0	0	0
Heures	2 296	0	0	0	0
PAAS Action ¹	1	1	0	0	1
Heures	820	540	0	0	79
SDEM SEMO Montérégie ²	1	2	1	1	1
Heures	651	1 050 ⁴	404	360.69	338.01
Bénévoles	52	43	40	29	50
Heures	8 049	11 415	10 670	11 735	11 294.03
Justice pénale	4	0	8	7	24
Heures	147	0	889.04	800.92	1 754.89
Sécurité publique du Québec	0	0	0	0	17
Heures de service communautaire	0	0	0	0	1 283.37
PTC ³	0	0	0	0	4
Heures	0	0	0	0	397.52
Équijustice	0	0	0	0	2
Heures	0	0	0	0	28
Justice alternative du Haut-Richelieu	0	0	0	0	1
Heures	0	0	0	0	46

¹ Programme d'aide et d'accompagnement social « PAAS Action »

² SDEM SEMO Montérégie (Service d'aide à l'emploi et de placement en entreprises pour personnes handicapées)

³ Programme de travaux compensatoires (PTC)

⁴ Diminution des heures, car une employée était payée par la SAAQ en 2022

Statistiques sur le personnel rémunéré et non rémunéré 2025

Statistiques sur les ressources humaines 2025 ¹					
	Nombre de personnes	% de personnes	Nombre d'heures	1680 heures par personne par année	% de personnes par année
Personnel rémunéré					
Salariés	19	26.39 %	16 433.98	9.78	55.47 %
Subvention salariale	2	2.78 %	1 560.55	0.93	5.27 %
EEC ²	0	0.00 %	0.00	0.00	0.00 %
SDEM SEMO Montérégie ³	1	1.39 %	338.01	0.20	1.14 %
Personnel non rémunéré					
Bénévoles	50	69.44 %	11 294.03	6.72	38.12 %
Total :	72	100.00 %	29 626.57	17.63	100.00 %

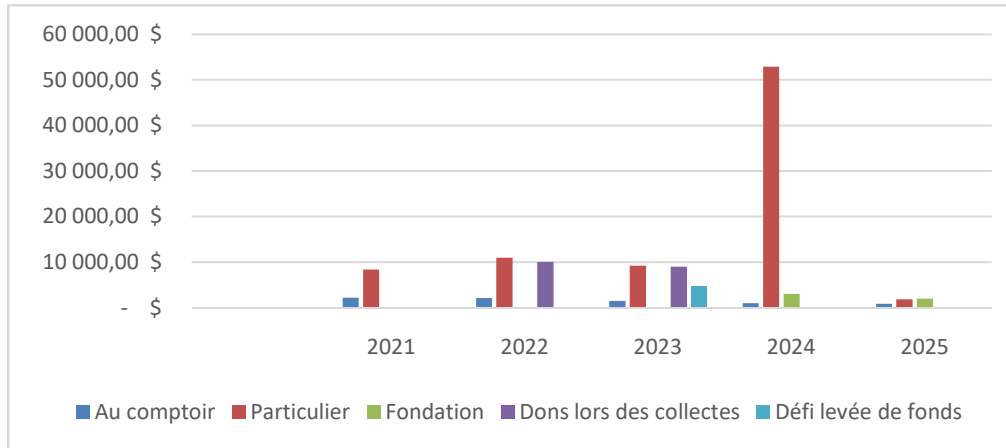
¹ Basé sur le calcul annuel d'un employé à 35 heures par semaine – 48 semaines

² Emplois d'été Canada (EEC)

³ SDEM SEMO Montérégie (Service d'aide à l'emploi et de placement en entreprises pour personnes handicapées)

Les ressources financières

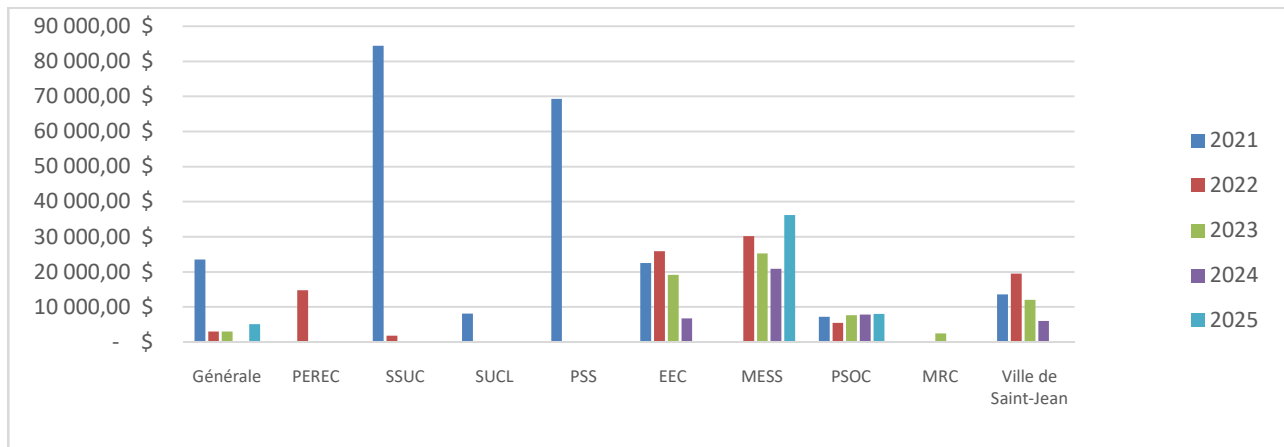
Les dons



Centraide du Grand Montréal

Fonds de bienfaisance des employés de Rheinmetall Canada

Les subventions



PEREC : Programme d'embauche pour la relance économique du Canada

SSUC : Subvention salariale d'urgence du Canada

SUCL : Subvention d'urgence Canada pour le loyer

PSS : Programme subventions salariales

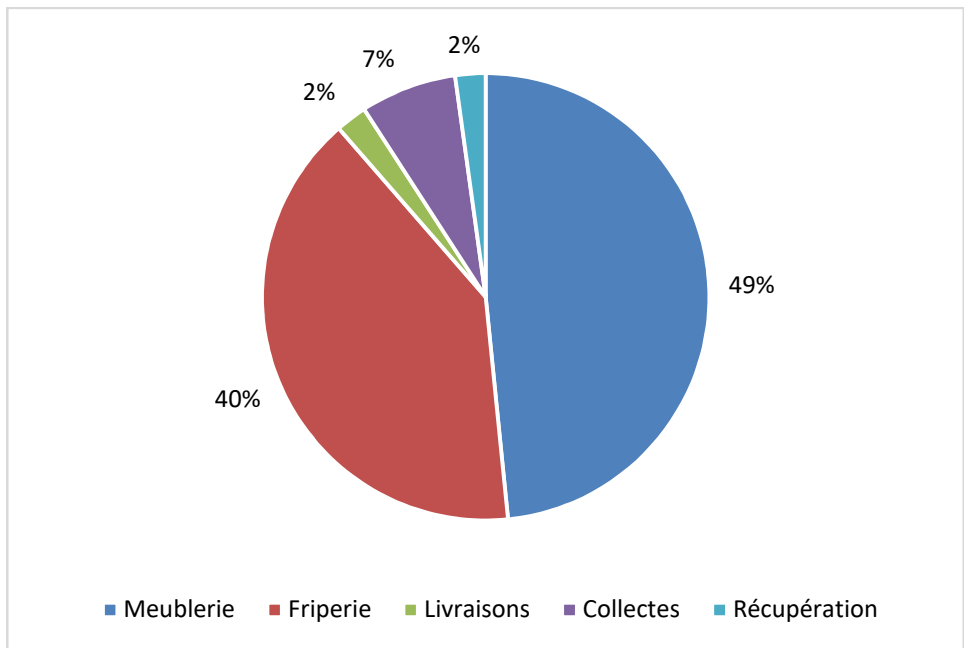
EEC : Emplois d'été Canada

MESS : Ministère de l'Emploi et de la Solidarité sociale

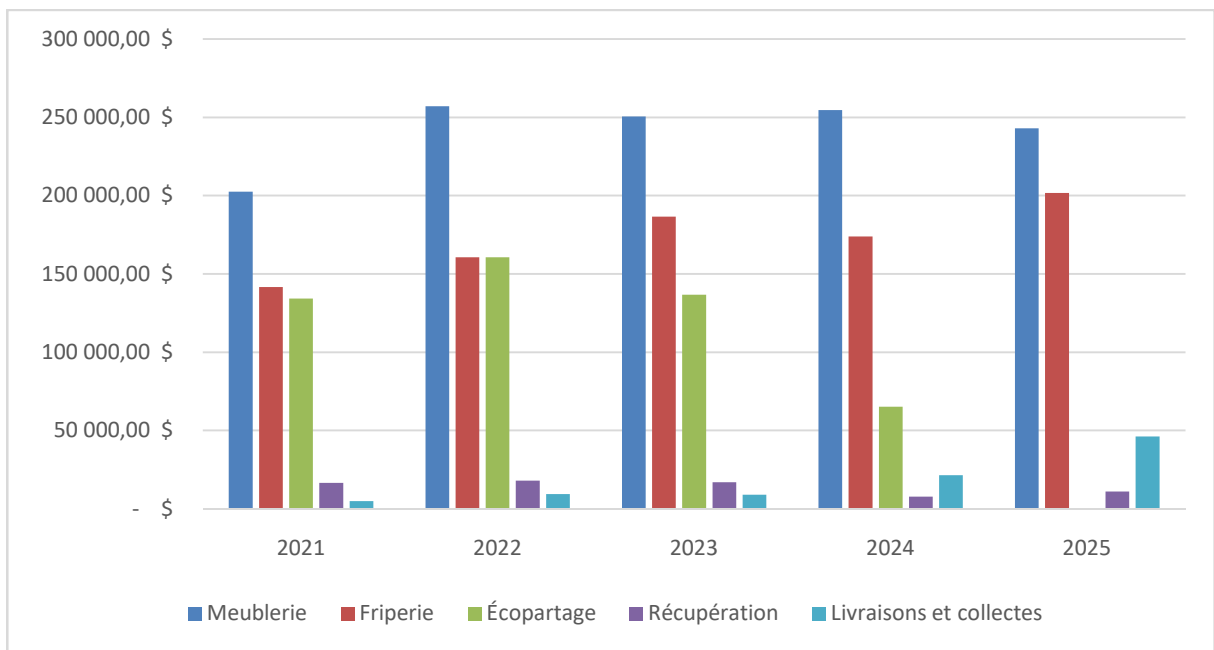
PSOC : Programme de soutien aux organismes communautaires

MRC : Municipalité régionale de comté du Haut-Richelieu

Les ventes



Les ventes comparatives



Nos donateurs

Député Louis Lemieux

Ministère de l'Emploi et de la Solidarité sociale

Ministère de la Santé et des Services sociaux

Bouvreuil Meubles, Julie Grégoire

Kubik Boutique

Aubainerie

Mondor

Note : de nombreux donateurs requièrent l'anonymat

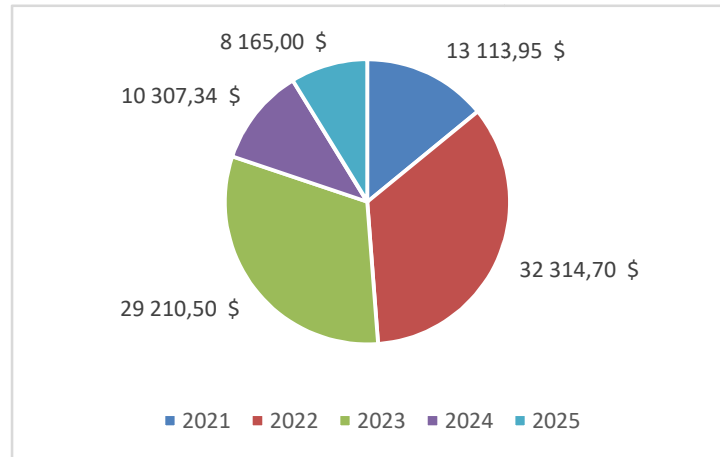


Certains biens offerts par des commerces auraient été détruits ou envoyés à l'enfouissement. En nous les donnant, nous leur offrons donc une 2^e vie. Avec ces biens neufs et de qualité, nous aidons plusieurs personnes à faibles revenus. Ces commerçants, par le biais de ces dons, s'impliquent activement dans la communauté.

Nous avons également des dons en argent qui nous aident au bon fonctionnement de l'organisme.

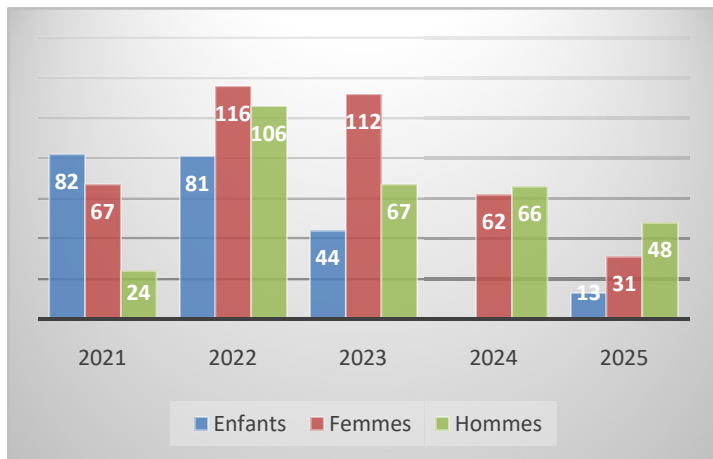
Les dépannages

Les biens essentiels remis en dépannage sont des électroménagers selon la disponibilité, des sofas, des tables de cuisine, des chaises, de la vaisselle, de la literie et des vêtements.



Veillez prendre note que le montant en \$ représente la valeur dont nous vendons les biens et non la valeur marchande. Notre politique de prix est le quart de la valeur marchande.

Les gens que nous avons dépannés



Les personnes que nous avons dépannées vivent sur le territoire de la ville de Saint-Jean-sur-Richelieu. Elles sont des personnes seules et des familles qui vivent une situation difficile. Ils sont reconnaissants de l'aide que nous leur apportons tout au long de l'année. Tous sont très satisfaits de nos services.

Grâce à la subvention du programme de soutien aux organismes communautaires (PSOC), les dépannages sont rendus possibles contribuant à l'amélioration du bien-être des personnes démunies en offrant des vêtements, des meubles et des accessoires gratuitement.

États financiers

CENTRE DE PARTAGE COMMUNAUTAIRE JOHANNAIS

RÉSULTATS

EXERCICE TERMINÉ LE 31 DÉCEMBRE 2025

« non audité — voir Rapport de mission de compilation »

	2025		2024	
PRODUITS	591 440	\$	1 226 412	\$
CHARGES				
Exploitation	537 611		798 423	
Administration	26 317		36 710	
Financement	4 973		36 471	
Dotation à l'amortissement des immobilisations	25 139		23 757	
	594 040		895 361	
EXCÉDENT (INSUFFISANCE) DES PRODUITS SUR LES CHARGES	(2 600)	\$	331 051	\$

Bilan

CENTRE DE PARTAGE COMMUNAUTAIRE JOHANNAIS

BILAN AU 31 DÉCEMBRE 2025

« non audité — voir Rapport de mission de compilation »

	2025	2024
ACTIF		
À COURT TERME		
Encaisse	169 280 \$	269 718 \$
Subventions et autres créances à recevoir	14 742	34 727
Frais payés d'avance	1 147	1 112
	<u>185 169</u>	<u>305 557</u>
IMMOBILISATIONS CORPORELLES	<u>491 082</u>	<u>392 482</u>
	<u>676 251 \$</u>	<u>698 039 \$</u>
PASSIF		
À COURT TERME		
Emprunt bancaire	21 \$	20 \$
Fournisseurs et charges à payer	39 785	58 485
	<u>39 806</u>	<u>58 505</u>
APPORTS REPORTÉS AFFÉRENTS AUX IMMOBILISATIONS	<u>3 372</u>	<u>3 860</u>
	<u>43 178</u>	<u>62 365</u>
ACTIFS NETS		
INVESTI EN IMMOBILISATIONS	487 711	388 623
NON AFFECTÉ	145 362	247 051
	<u>633 073</u>	<u>635 674</u>
	<u>676 251 \$</u>	<u>698 039 \$</u>

Remerciements

Nous profitons de l'occasion pour remercier nos 7 463 membres, incluant les 3 709 membres avec qui nous sommes régulièrement en communication par courriel. Nos donateurs qui nous aident grandement à poursuivre notre mission en insertion socioprofessionnelle. Les bénévoles qui donnent sans compter, en 2025, ils ont effectué 11 294 heures de bénévolat. Nous tenons sincèrement à remercier nos partenaires qui contribuent à l'accomplissement de notre mandat.



Avec la participation financière de



AUBAINERIE





La friperie / Siège social

280, rue Mercier

Saint-Jean-sur-Richelieu (Québec) J3B 6H4

La meublerie

150, rue Foch

Saint-Jean-sur-Richelieu (Québec) J3B 2A8

Téléphone : 450 347-6711

Courriel : info@cpcjohannais.com

Site Web : www.cpcjohannais.com